



T.C. OSMANİYE KAYMAKAMLIĞI / VALİLİĞİ

KIZILÖMERLİ ORTAOKULU

MÜDÜRLÜĞÜ

2024-2028 STRATEJİK PLANI



OSMANİYE

2024



*En önemli ve verimli görevlerimiz,
eđitim ve öğretim işleridir.*

*Eđitim ve öğretim işlerinde kesinlikle
başarı sağlamak gerekir. Bir milletin
gerçek kurtuluşu ancak bu yolla olur.*

K. Atatürk

Okul / Kurum Bilgileri

İL: OSMANİYE		İLÇE: SUMBAS			
Adres	Kızılömerli Köyü Merkez Mah.	Coğrafi Konum	http://kizilomerli.meb.k12.tr/tema/harita.php		
Telefon Numarası	0541 898 4041	Faks Numarası	-		
e-Posta Adresi	743982@meb.k12.tr	Web sayfa adresi	http://sumbaskizilomerliortao.kulu.meb.k12.tr		
Kurum Kodu	743982	Öğretim Şekli	Tekli Öğretim		
Okulun Isınma Şekli	Sobalı	Derslik Sayısı	4		
		Şube Sayısı	4		
Öğrenci Sayısı	Erkek	39	Öğretmen Sayısı	Kadın	4
	Kız	31		Erkek	3
	Toplam	70		Toplam	7

OKUL MÜDÜRÜ SUNUŞU



Okulumuzda 2024-2028 yılları arasında geleceği planlayarak daha kaliteli bir eğitim öğretim ortamına ulaşmak amacıyla uzun vadeli stratejik planlama ve yıllık okul gelişim yönetim planları yapılmıştır **Hızla** değişen ve gelişen dünyada çağın gereklerine ayak uydurmak, onu takip etmek ve ona yön vermek günümüz dünyasının vazgeçilmez unsurlarındandır. Bu durumu yıllar önce gören Ulu Önderimiz Mustafa Kemal ATATÜRK,: “Hayatta en hakiki mürşit ilimdir, fendir.” Sözleriyle bize izlememiz gereken yolu göstermiştir. Bir ülkenin kalkınmasında en önemli etkenlerden biri çağın gereksinimleri doğrultusunda gelişen bir eğitim yapısına sahip olmaktır. Son yıllarda dünyada meydana gelen küresel gelişmeler sonucunda, ülkeler arasında olduğu gibi ülke içinde yer alan kurumlar arasında da rekabet adeta yaşamın her alanında yoğun bir şekilde kendini göstermeye başlamıştır. Kuşkusuz ki bu rekabet ortamında var olmak için çağdaş yönetim yaklaşımlarını benimsemek zorunda olduğumuz bir gerçektir. Topluma yön veren biz öğretmenler, yeni yetişen genç nesle sadece öğretim boyutunda değil, eğitim boyutunda da sevgi, saygı ve birlikte yaşama arzusunu aşılamayılı ilke edinip, toplum yararına emek harcayan, vatan ve millet sevgisiyle yoğrulmuş nesiller yetiştirmek için çaba sarf etmeliyiz. Bu bağlamda, gelişmiş ülkelerde uzun yıllardır etkin bir şekilde sürdürülmekte olan stratejik planlama çalışmaları, Okulumuzda da kaynakların rasyonel bir şekilde kullanımını gereksinimini ortaya çıkarmıştır. Kızılömerli Ortaokulu olarak, öncelikli görevimizin okul mevcudunun artırılması ve daha kaliteli bir eğitim öğretim anlayışı çerçevesinde, fikri hür, vicdanı hür, demokratik sosyal bir hukuk devleti anlayışına sahip, geleceği inşa eden bir nesil yetiştirmektir. Bu amaçlar, özellikle durum analizimizde belirtilen zayıf yönlerin güçlendirilmesi ve tehditlerin ortadan kaldırılması, güçlü yanların korunması ile fırsatların mümkün olduğu kadar iyi değerlendirilmesine katkı sağlayacak nitelikte oluşturulmuştur. Bizler biliyoruz ki; muhtaç olduğumuz kudret, damarlarımızdaki asil kanda mevcuttur.

Yavuz Selim DOĞAN
OKUL MÜDÜRÜ

İçindekiler Tablosu

Okul / Kurum Bilgileri	3
OKUL MÜDÜRÜ SUNUŞU	4
TABLolar VE ŞEKİLLER LİSTESİ	6
1.GİRİŞ VE STRATEJİK PLANIN HAZIRLIK SÜRECİ	8
1.1.Strateji Geliştirme Kurulu ve Stratejik Plan Ekibi	8
1.2. Planlama Süreci:	8
2.DURUM ANALİZİ	9
2.1.Kurumsal Tarihçe	10
2.2.Uygulanmakta Olan Stratejik Planın Değerlendirilmesi	11
2.3.Yasal Yükümlülükler ve Mevzuat Analizi.....	12
2.4.Üst Politika Belgeleri Analizi	13
2.5.Faaliyet Alanları ile Ürün/Hizmetlerin Belirlenmesi	16
2.6.Paydaş Analizi.....	17
2.6.1. Paydaş Görüş - Önerilerinin Alınması ve Değerlendirilmesi.....	18
2.7.Okul / Kurum İçi Analiz	21
2.7.1. Okul / Kurum Teşkilat Şeması	21
2.7.2. Kurum içi analiz	21
İnsan Kaynakları	24
2.7.3. Teknolojik Düzey	27
2.7.4. Mali Kaynaklar	28
2.7.5.İstatistik Veriler.....	29
2.8.Çevre Analizi (PESTLE)	31
2.9.GZFT Analizi	32
3.GELECEĞE BAKIŞ.....	33
3.1.Misyonumuz.....	33
3.2.Vizyonumuz	33
3.3.Temel Değerlerimiz.....	33
4. AMAÇ, HEDEF VE PERFORMANS GÖSTERGESİ İLE STRATEJİLERİN BELİRLENMESİ.....	34
5. İZLEME VE DEĞERLENDİRME	42
İMZA SİRKÜSÜ.....	43

TABLolar VE ŐEKİLLER LİSTESİ

Tablo 1:Strateji Geliřtirme Kurulu ve Stratejik Plan Ekibi Tablosu	8
Tablo 2: Yasal Yüklümlülükler	12
Tablo 3:Üst Politika Belgeleri	13
Tablo 5:Faaliyet Alanlar/Ürün ve Hizmetler Tablosu	16
Tablo 6:Paydař sınıflandırma ve etki / önem matrisi.....	17
Tablo 7:Öğrenci Memnuniyet Anket Sonuçları.....	18
Tablo 8: Öğretmen Memnuniyet Anket Sonuçları.....	19
Tablo 9:Veli Memnuniyet Anket Sonuçları	20
Tablo 6:Sınıflara ve cinsiyete göre öğrenci sayıları	21
Tablo 7:Yabancı uyruklu öğrenci sayısı	22
Tablo 8:Kaynařtırma öğrencileri sayısı	22
Tablo 9: Bursluluk Sınavını Kazanan Öğrenci Sayısı	22
Tablo 10: Sınavla öğrenci alan ortaöğretim kurumlarına yerleřen öğrenci sayısı	22
Tablo 11: Yükseköğrenime yerleřen öğrenci sayısı	23
Tablo 12: Okul / Kurum sosyal, kültürel, bilimsel ve sportif başarı tablosu.....	23
Tablo 13: Öğrenci devamsızlık verileri	23
Tablo 14: Çalışanların Eğitim Düzeyi ve Cinsiyetine Göre Dağılımı	24
Tablo 15: İdari Personelin Hizmet Süresine İliřkin Bilgiler	24
Tablo 16: Öğretmenlerin Hizmet Süreleri	24
Tablo 17: Yönetici ve öğretmenlerin katıldıkları hizmet içi eğitim faaliyeti sayısı	25
Tablo 18: Okul / kurum norm ve ihtiyaç durumu.....	25
Tablo 19: Okul/Kurumda Oluřan Öğretmen Sirkülasyon Durumu	25
Tablo 20: Okul/Kurumda Oluřan Yönetici Sirkülasyon Durumu	26
Tablo 21: Kurumdaki Mevcut Hizmetli/ Memur/ Yardımcı Personel Sayısı	26
Tablo 22: Okul/kurum Rehberlik Hizmetleri	26
Tablo 23: Teknolojik Araç-Gereç Durumu.....	27
Tablo 24: Fiziki Mekân Durumu	27
Tablo 25: Gelir-Gider Tablosu (2023 yılı)	28
Tablo 26: Kaynak Tablosu.....	28
Tablo 27: Yıllara göre öğrenci sayısı.....	29
Tablo 28: Yıllara göre sınıf tekrar yapan öğrenci sayısı	29
Tablo 29: Okulda Kurulan Kulüpler	29
Tablo 30: Kurumda Gerçekleřtirilen Faaliyet Sayıları.....	29
Tablo 31: Lisanslı öğrenci sayısı	30
Tablo 32: Okul paydařlarınca gerçekteřtirilen bilimsel faaliyetler / yayınlar.....	30
Tablo 33: Pansiyondan faydalanan öğrenci sayısı	30
Tablo 34: Yemekhaneden faydalanan öğrenci sayısı	30
Tablo 35: PESTLE Tablosu	31
Tablo 36: GZFT Listesi	32

1.GİRİŞ VE STRATEJİK PLANIN HAZIRLIK SÜRECİ

1.1.Strateji Geliştirme Kurulu ve Stratejik Plan Ekibi

Strateji Geliştirme Kurulu: Okul müdürünün başkanlığında, bir okul müdür yardımcısı, bir öğretmen ve okul/aile birliği başkanı ile bir yönetim kurulu üyesi olmak üzere 5 kişiden oluşan üst kurul kurulur.

Stratejik Plan Ekibi: Okul müdürü tarafından görevlendirilen ve üst kurul üyesi olmayan müdür yardımcısı başkanlığında, belirlenen öğretmenler ve gönüllü velilerden oluşur.

Tablo 1:Strateji Geliştirme Kurulu ve Stratejik Plan Ekibi Tablosu

Strateji Geliştirme Kurulu Bilgileri		Stratejik Plan Ekibi Bilgileri	
Adı Soyadı	Ünvanı	Adı Soyadı	Ünvanı
Yavuz Selim DOĞAN	Okul Müdürü	Mustafa BOZKURT	Müdür Yardımcısı
Mustafa BOZKURT	Müdür Yardımcısı	İlyas YİĞİT	Öğretmen
Selim DAĞISTANLI	Öğretmen	Sariye ÖZAT	Öğretmen
Murat YONCA	Okul Aile Birliği Başkanı	Gamze KARACA	Öğretmen
Halil ARIYUREK	Yönetim Kurulu Üyesi	Ayşegül ÖZDOĞAN	Öğretmen

1.2. Planlama Süreci:

2024-2028 dönemi Stratejik planlama sürecinin belirli bir zaman dilimi içerisinde tamamlanması ve kaynakların etkin kullanımı amacıyla, ekibimiz tarafından çalışmalar başlatılmıştır. Stratejik planlama hazırlık süreci katılımcılık ilkesi çerçevesinde kararlar üst kurulla yapılan toplantılarla alınmıştır. Toplantılara üst kurulun yanında öğretmen ve personellerin katılımıyla gerçekleştirilmiştir.

2.DURUM ANALİZİ

Stratejik planlama sürecinin ilk adımı olan durum analizi, okulumuzun/kurumumuzun “neredeyiz?” sorusuna cevap vermektedir. Okulumuzun/kurumumuzun geleceğe yönelik amaç, hedef ve stratejiler geliştirebilmesi için öncelikle mevcut durumda hangi kaynaklara sahip olduğu ya da hangi yönlerinin eksik olduğu ayrıca, okulumuzun/kurumumuzun kontrolü dışındaki olumlu ya da olumsuz gelişmelerin neler olduğu değerlendirilmiştir. Dolayısıyla bu analiz, okulumuzun/kurumumuzun kendisini ve çevresini daha iyi tanımasına yardımcı olacak ve stratejik planın sonraki aşamalarından daha sağlıklı sonuçlar elde edilmesini sağlayacaktır. Durum analizi bölümünde, aşağıdaki hususlarla ilgili analiz ve değerlendirmeler yapılmıştır;

- Kurumsal tarihçe
- Uygulanmakta olan planın değerlendirilmesi
- Mevzuat analizi
- Üst politika belgelerinin analizi
- Faaliyet alanları ile ürün ve hizmetlerin belirlenmesi
- Paydaş analizi
- Kuruluş içi analiz
- Dış çevre analizi (Politik, ekonomik, sosyal, teknolojik, yasal ve çevresel analiz)
- Güçlü ve zayıf yönler ile fırsatlar ve tehditler (GZFT) analizi
- Tespit ve ihtiyaçların belirlenmesi

2024-2028 Stratejik Planımızda 3 tema altında toplam 8 hedef, 29 performans göstergesi ve bu göstergelere ulaşmak için toplam 36 strateji bulunmaktadır.

2.1.Kurumsal Tarihçe

Okulun Kısa Tanıtımı: Okul 1950-1951 eğitim öğretim yılında iki sınıflı olarak hizmete girmiştir.1963 yılında 2 şube daha yapılarak 4 dersliğe çıkarılmış olup 1970'li yıllarda 5 derslikli olarak ve 2 lojmanla 1991 yılına kadar devam etmiş bulunmaktadır.1992 yılında yeni üç derslikli binanın yapılmasıyla ilköğretim Okulu olarak devam etmiştir.. Eski Binanın yeni binadan ayrı, uzak ve eski olması nedeniyle; yeni 8 derslikli bina için girişimde bulunulmuş yeni binanın yapımına ise 2001 yılında başlanarak 2002'nin Ocak ayında bitirilip yeni binaya taşınılmıştır. Yeni binada 8 derslik, öğretmenler odası ve müdür odası bulunmaktadır. Okulumuzda mevcut Fen ve Teknoloji Laboratuvarı ve Bilişim Teknoloji sınıfı bulunmaktadır. Mevcut Okulumuz 2012-2013 Eğitim Öğretim yılında 4+4+4 eğitim sisteminden dolayı ilkokul ve ortaokul binaları ayrılmıştır. Ortaokul binasında 6 derslik,1 Fen Labaratuvarı,1 BT Sınıfı, Öğretmenler odası, Müdür Odası ve Müdür Yardımcısı odası olarak düzenlenmiştir



2.2.Uygulanmakta Olan Stratejik Planın Deęerlendirilmesi

EĐİTİM VE ÖĐRETİM

Okulumuzda 2019 yılında öđrenci başına düşen kitap okuma sayısı 4 olarak belirlenmiştir. Bu sayının plan dönemi sonuna kadar 8'e çıkarılmasını sağlamak olan hedefin her sene plana uygun olarak ilerlediđi plan sonunda bu sayının 8 çıktığı tespit edilmiştir.

Öđrencilerimize kitap okuma alışkanlığını kazandırarak, okumaya ve araştırmaya zaman ayıran, kendini yazılı ve sözlü olarak en iyi şekilde ifade edebilen öđrenciler yetiştirmek: Genel itibari ile istenilen hedefe ulaşılmıştır.

Okulumuzda resim şiir kompozisyon yarışmalarına katılım oranını artırmak ve yarışmalarda ilçe geneli derece almak hedeflenmiştir: Genel itibari ile istenilen hedefe ulaşılmıştır.

Öđrencilerimizin akademik anlamda başarılarında artış sağlamak: Genel itibari ile istenilen hedefe ulaşıldığı; Okulumuzun akademik başarısı oranını her yıl % 5 arttırmak olan hedefin büyük oranda gerçekleştiđi tespit edildi.

PAYDAŞ İLİŐKİLERİ

Okul - veli ilişkisini geliştirerek velilerin okulda düzenlenen toplantılara katılım sayısını artırmak ve öđrencilere katkısını arttırmak: 2019 yılında okulda düzenlenen toplantılara katılım sayısını 25 iken 2023 yılında bu sayı 29 a çıkarılmış olup beklenen hedefe ulaşılmıştır. Velilerin öđrencilere yararlı olabileceđi yolları gösterilmiştir. Okulun ihtiyaçları konusunda velilerin ilgisini artırmak, Ev ziyaretleri yapmak hedeflerine büyük oranda ulaşıldığı tespit edilmiştir.

FİZİKİ DURUM

Okulumuzun elektrik tesisatı ,bilgisayarın yenilenmesi eğitim ortamları, fiziki mekânları, kaynak ve ekipmanları ile standartları yakalayabilmek: Genel itibari ile hedefe ulaşıldığı; Sınıfları akıllı tahta gibi teknolojik aletlerle donatarak teknolojik imkânlardan en üst düzeyde yararlanabilmek, Okul bahçesini güzelleştirebilmek ve eksiklikleri giderebilmek, Okul binalarının genel bakım ve onarımını yapabilmek hedeflerine büyük oranda ulaşıldığı; sınıflara akıllı tahta takıldığı, okul bahçesine bank ve çöp kutuları konulduđu, okul binasının genel bakımının şartlar el verdiđince yapıldığı tespit edilmiştir. Ancak okulumuz bilgisayarları yeterli maddi destek olmadığından yenilenememiştir.

2.3.Yasal Yükümlülükler ve Mevzuat Analizi

Bu bölümde okulun mevzuattan kaynaklanan yükümlülükleri, bu yükümlülüklerin mevzuatın hangi maddesine dayandığı ile bu yasal yükümlülüklerle ilişkin tespitler ve ihtiyaçlar mevzuat analizi sürecinde cevaplanması gereken sorular çerçevesinde ortaya konulur.

Tablo 2: Yasal Yükümlülükler

YASAL YÜKÜMLÜLÜKLER	DAYANAK (KANUN, YÖNETMELİK, GENELGE, YÖNERGE)
Atama	657 Sayılı Devlet Memurları Kanunu
	Milli Eğitim Bakanlığına Bağlı Okul ve Kurumların Yönetici ve Öğretmenlerinin Norm Kadrolarına İlişkin Yönetmelik
	Milli Eğitim Bakanlığı Eğitim Kurumları Yöneticilerinin Atama ve Yer Değiştirmelerine İlişkin Yönetmelik
	Milli Eğitim Bakanlığı Öğretmenlerinin Atama ve Yer Değiştirme Yönetmeliği
Ödül, Disiplin	Devlet Memurları Kanunu
	6528 Sayılı Milli Eğitim Temel Kanunu İle Bazı Kanun ve Kanun Hükmünde Kararnelerde Değişiklik Yapılmasına Dair Kanun
	Milli Eğitim Bakanlığı Personeline Başarı, Üstün Başarı ve Ödül Verilmesine Dair Yönerge
	Milli Eğitim Bakanlığı Disiplin Amirleri Yönetmeliği
Okul Yönetimi	1739 Sayılı Milli Eğitim Temel Kanunu
	Milli Eğitim Bakanlığı İlköğretim Kurumları Yönetmeliği
	Millî Eğitim Bakanlığı Özel Eğitim Kurumları Yönetmeliği
	Millî Eğitim Bakanlığı Anadolu İmam-Hatip Liseleri Yönetmeliği
	Milli Eğitim Bakanlığı Okul Aile Birliği Yönetmeliği
	Milli Eğitim Bakanlığı Eğitim Bölgeleri ve Eğitim Kurulları Yönergesi
	MEB Yönetici ve Öğretmenlerin Ders ve Ek Ders Saatlerine İlişkin Karar
	Taşınır Mal Yönetmeliği
Eğitim-Öğretim	Anayasa
	1739 Sayılı Milli Eğitim Temel Kanunu
	222 Sayılı İlköğretim ve Eğitim Kanunu
	6287 Sayılı İlköğretim ve Eğitim Kanunu ile Bazı Kanunlarda Değişiklik Yapılmasına Dair Kanun
	Milli Eğitim Bakanlığı İlköğretim Kurumları Yönetmeliği
	Millî Eğitim Bakanlığı Okul Öncesi Eğitim ve İlköğretim Kurumları Yönetmeliğinde Değişiklik Yapılmasına Dair Yönetmelik
	Milli Eğitim Bakanlığı Eğitim Öğretim Çalışmalarının Planlı Yürütülmesine İlişkin Yönerge
	Milli Eğitim Bakanlığı Ders Kitapları ve Eğitim Araçları Yönetmeliği
	Milli Eğitim Bakanlığı Öğrencilerin Ders Dışı Eğitim ve Öğretim Faaliyetleri Hakkında Yönetmelik
	Milli Eğitim Bakanlığı Destekleme ve Yetiştirme Kursları Yönergesi
	Milli Eğitim Bakanlığı Personel İzin Yönergesi
Kamu Kurum ve Kuruluşlarında Çalışan Personelin Kılık Kıyafet Yönetmeliği	Memurların Hastalık Raporlarını Verecek Hekim ve Sağlık Kurulları Hakkındaki Yönetmelik

Personel İşleri	Milli Eğitim Bakanlığı Personeli Görevde Yükseltme ve Unvan Değişikliği Yönetmeliği
	Öğretmenlik Kariyer Basamaklarında Yükseltme Yönetmeliği
Mühür, Yazışma, Arşiv	Resmi Mühür Yönetmeliği
	Resmi Yazışmalarda Uygulanacak Usul ve Esaslar Hakkındaki Yönetmelik
	Milli Eğitim Bakanlığı Evrak Yönergesi
Rehberlik ve Sosyal Etkinlikler	Milli Eğitim Bakanlığı Arşiv Hizmetleri Yönetmeliği
	Milli Eğitim Bakanlığı Rehberlik ve Psikolojik Danışma Hizmetleri Yönetmeliği
	Okul Spor Kulüpleri Yönetmeliği
	Milli Eğitim Bakanlığı İlköğretim ve Ortaöğretim Sosyal Etkinlikler Yönetmeliği
Öğrenci İşleri	Milli Eğitim Bakanlığı Bayrak Törenleri Yönergesi
	Milli Eğitim Bakanlığı İlköğretim Kurumları Yönetmeliği
	Milli Eğitim Bakanlığı Demokrasi Eğitimi ve Okul Meclisleri Yönergesi
İsim ve Tanıtım	Okul Servis Araçları Hizmet Yönetmeliği
	Milli Eğitim Bakanlığı Kurum Tanıtım Yönetmeliği
Sivil Savunma	Milli Eğitim Bakanlığına Bağlı Kurumlara Ait Açma, Kapatma ve Ad Verme Yönetmeliği
	Sabotajlara Karşı Koruma Yönetmeliği
	Binaların Yangından Korunması Hakkındaki Yönetmelik

2.4. Üst Politika Belgeleri Analizi

Tablo 3:Üst Politika Belgeleri

Temel Üst Politika Belgeleri	Sektörel ve Tematik Strateji Belgeleri
✓ Kalkınma Planları	✓ Öğretmen Strateji Belgesi
✓ Orta Vadeli Programlar	✓ İklim Değişikliği Eylem Planı
✓ Orta Vadeli Mali Planlar	✓ Kadının Güçlenmesi Strateji Belgesi ve Eylem Planı
✓ Cumhurbaşkanlığı Yıllık Programları	✓ Su Verimliliği Strateji Belgesi ve Eylem Planı
✓ MEB 2024-2028 Stratejik Planı	✓ Ulusal Deprem Stratejisi ve Eylem Planı
✓ Osmaniye İl MEM 2024-2028 Stratejik Planı	✓ Ulusal Genç İstihdam Stratejisi ve Eylem Planı
✓ Sumbas İlçe MEM 2024-2028 Stratejik Planı	✓ Ulusal Enerji Verimliliği Eylem Planı
✓ Kızılömerli Ortaokulu 2019/2023 Stratejik Planı	✓ Ulusal Girişimcilik Stratejisi ve Eylem Planı
✓ Milli Eğitim Şura Kararları	✓ Ulusal Yapay Zekâ Stratejisi
	✓ 2023-2028 Türkiye Çocuk Hakları Strateji Belgesi ve Eylem Planı
	✓ Diğer Kamu Kurumlarının Stratejik Planları

Tablo 4: Üst Politika Belgeleri Analizi

Üst Politika Belgesi	İlgili Bölüm/Referans	Verilen Görev/İhtiyaçlar
On İkinci Kalkınma Planı	Yurt İçi Tasarruflar	350.2, 352.3 Sayılı Tedbir Maddeleri
	Mali Piyasalar	379.2 Sayılı Tedbir Maddesi
	İmalat Sanayii	432.1, 432.3 Sayılı Tedbir Maddeleri
	Otomotiv	473.1 Sayılı Tedbir Maddesi
	Turizm	525.3, 525.4 Sayılı Tedbir Maddeleri
	Girişimcilik ve Kobi'ler	559.2, 559.3, Sayılı Tedbir Maddeleri
	Fikrî Mülkiyet Hakları	565.5, 565.6, 565.7 Sayılı Tedbir Maddeleri
	Ticaretin ve Tüketicinin Korunmasının Geliştirilmesine	621.8 Sayılı Tedbir Maddesi
	Eğitim	658, 659, 660 Sayılı Amaç Maddeleri ve Bunlara Bağlı Politika ile Tedbir Maddeleri
	Çocuk	731.2, 731.3, 731.4, 731.5, 731.6, 732.1, 732.3, 732.5, 733.1, 733.2, 734.4, 735.7, 735.8, 738.2, 738.3, 739.1, 739.2, 739.3, 739.4, 740.4, 742.4, 744.1 Sayılı Tedbir Maddeleri
	Gençlik	746.1, 746.2, 746.6, 747.1, 747.2, 748.6 Sayılı Tedbir Maddeleri
	Engelli Hizmetleri	758.1, 758.2, 758.3, 758.4, 758.5 Sayılı Tedbir Maddeleri
	Sosyal Hizmetler, Sosyal Yardımlar ve Yoksullukla	773.1, 774.1 Sayılı Tedbir Maddeleri
	Gelir Dağılımı	777.4 Sayılı Tedbir Maddesi
	Kültür ve Sanat	783.1, 783.2, 783.5, 785.1, 785.2, 785.3, 785.5, 789.1, 789.2, 790.4, 793.2 Sayılı Tedbir Maddeleri
	Spor	796.1, 796.2, 796.3, 798.3, 799.1, 799.2, 799.3 Sayılı Tedbir Maddeleri
	Nüfus ve Yaşlanma	804.1, 809.1 Sayılı Tedbir Maddeleri
	Üluslararası Göç	815.4, 816.1 Sayılı Tedbir Maddeleri
	Yurt Dışında Yaşayan Türkler	819.1, 819.2, 819.3, 820.7 Sayılı Tedbir Maddeleri
	Afet Yönetimi	830.7, 831.3, 832.1, 832.4, 833.6, 839.1, 839.3, 841.1 Sayılı Tedbir
	Sivil Toplum	940.3 Sayılı Tedbir Maddesi
Kamuda Stratejik Yönetim	942.1, 943.1, 943.2, 943.4, 943.5 Sayılı Tedbir Maddeleri	
Kalkınma İçin Uluslararası İş Birliği	970.1, 970.6, 972.6, 973.2, 973.3, 973.4 Sayılı Tedbir Maddeleri	
İstihdam	12 Sayılı Tedbir Maddesi	

Üst Politika Belgesi	İlgili Bölüm/Referans	Verilen Görev/İhtiyaçlar
	Programda Bakanlığımıza bağlı olarak Müdürlüğümüzü ilgilendiren on dokuz (19) politika ve tedbir ile Öncelikli Reform Alanlarına Yönelik on (10) düzenleme yer almaktadır.	
	Ödemeler Dengesi	1 Tedbir
	Finansal İstikrar	1 Tedbir
	Afet Yönetimi	1 Tedbir
	Dijital Dönüşüm	4 Tedbir

Orta Vadeli Program (2024-2026)	Hizmet İhracatının Desteklenmesi	1 Tedbir
	Ne Eğitimde Ne İstihdamda Olan Gençlerin ve Kadınların Eğitime ve İstihdama Katılımı	3 Tedbir
	Yükseköğretimde ve Meslekî ve Teknik Eğitimde Özel Sektör Odaklı Dönüşüm	2 Tedbir
	Kamu Cari Harcamalarında Rasyonelleşme	2 Tedbir
	Afetlere Duyarlı Bütünleşik Mekansal Planlama	1 Tedbir
	İklim Değişikliği Mevzuatı, Emisyon Ticaret Sistemi, Sınırdaki Karbon Düzenlemesi Mekanizmasına Uyum	1 Tedbir
	Cumhurbaşkanlığı 2024 Yıllık Programı	Yurt İçi Tasarruflar
Mali Piyasalar		379.2 Sayılı Tedbir Maddesi
İmalat Sanayii		432.1 Sayılı Tedbir Maddesi
Otomotiv		473.1 Sayılı Tedbir Maddesi
Turizm		525.3, 525.4 Sayılı Tedbir Maddeleri
Girişimcilik ve KOBİ'ler		559.2, 559.3 Sayılı Tedbir Maddeleri
Fikri Mülkiyet Hakları		565.6, 565.7 Sayılı Tedbir Maddeleri
Eğitim		661.1, 661.4, P. 661, P. 662, P. 663, P.664, P.665, P.666, P.667, P.668, P.670, P.672, P.675, P.676, P.678, P.680, P.681 Sayılı Politika ve Tedbir Maddeleri
Çocuk		P.732, 731.2, 731.3, 731.4, 731.5, 733.1, 733.2, 734.4, 735.8, 739.1, 739.3, 739.4, 740.4, 742.4, P.743, 744.1 Sayılı Politika ve Tedbir Maddeleri
Gençlik		746.1, 746.2, 746.6, 747.1, 747.2, 748.6 Sayılı Tedbir Maddeleri
Engelli Hizmetleri		758.1, 758.2, 758.3 Sayılı Tedbir
Kültür ve Sanat		783.1, 785.1, 785.2, 789.1 Sayılı Tedbir Maddeleri
Uluslararası Göç		816.1 Sayılı Tedbir Maddesi
Yurt Dışında Yaşayan Türkler		819.1, 819.2, 819.3 Sayılı Tedbir
Kalkınma İçin Uluslararası İş Birliği		970.1, 972.6, 973.3 Sayılı Tedbir

2.5. Faaliyet Alanları ile Ürün/Hizmetlerin Belirlenmesi

Bu bölümde mevzuat analizi çıktıları dolayısıyla görev ve sorumluluklar dikkate alınarak okul/kurumun sunduğu temel ürün ve hizmetler verilmiştir. Belirlenen ürün ve hizmetler Tablo 5’te gösterilmiştir.

Tablo 4: Faaliyet Alanlar/Ürün ve Hizmetler Tablosu

Faaliyet Alanı	Ürün/Hizmetler
Öğretim-Eğitim Faaliyetleri	Öğrenci İşleri Kayıt-nakil işleri Devam-devamsızlık Sınıf geçme Sınav hizmetleri
Rehberlik Faaliyetleri	Öğrencilere rehberlik yapmak Velilere rehberlik etmek Rehberlik faaliyetlerini yürütmek
Sosyal Faaliyetler	Öğrenci kulüp çalışmaları Okul kermesi
Sportif Faaliyetler	Okul futbol/ basketbol/ voleybol turnuvaları Okul içi sportif yarışmalar
Bilimsel, Kültürel ve Sanatsal Faaliyetler	Okul münazara yarışmaları Resim sergisi TÜBİTAK 4006 Bilim Fuarı TEKNOFEST yarışmalarına yönelik faaliyetler Belirli Gün ve Haftaların kutlanması
İnsan Kaynakları Faaliyetleri (Mesleki Gelişim Faaliyetleri, Personel Etkinlikleri...)	Norm kadro iş ve işlemlerini yürütmek Özlük Dosyalarının Muhafazasını sağlamak Özlük ve emeklilik iş ve işlemlerini yürütmek Disiplin ve Ödül işlemlerinin uygulamalarını yapmak
Okul- Aile Birliği Faaliyetleri	Okul yönetimi ile işbirliği yaparak okulun fiziki donanım ihtiyaçlarının sağlanması Okulun ihtiyaçlarına yönelik bağış işlemlerinin takip edilmesi.
Öğrencilere Yönelik Faaliyetler	Okuma kültürünün yaygınlaştırılması çalışmaları Destek eğitim odası faaliyetleri Destekleme ve yetiştirme kursu (DYK)
Ölçme Değerlendirme Faaliyetleri	Ölçme ve değerlendirme iş ve işlemlerini iş birliği içerisinde yürütmek. Sınavların uygulanması ile ilgili organizasyonu yapmak ve sınav güvenliğini sağlamak. Ders notlarının zamanında girilmesini sağlamak. DYK kazanım testlerinin uygulanması
Öğrenme Ortamlarına Yönelik Faaliyetler	Akıl ve Zeka Oyunları atölyesi çalışmaları Okul kütüphanesinin zenginleştirilmesi ve aktif kullanımını sağlamak.
Ders Dışı Faaliyetler	Lise / Üniversite tanıtım gezileri Okul kermesi Okul gezileri Okul dışı öğrenme faaliyetleri

2.6. Paydaş Analizi

Stratejik planlama ve kalite yönetiminin temel unsurlarından birisi katılımcılıktır. Stratejik planın sahiplenilmesi ve uygulamanın etkinliğini artırmak amacıyla okulumuzun / kurumumuzun etkileşim içinde olduğu paydaşların görüşleri dikkate alınmıştır. Paydaşlar, idarenin ürün ve hizmetleriyle ilgisi olan, idareden doğrudan veya dolaylı, olumlu ya da olumsuz yönde etkilenen veya idareyi etkileyen kişi, grup veya kurumlardır. Paydaşlar iç paydaşlar ve dış paydaşlar olarak sınıflandırılır.

İç paydaşlar, okul/kurumda gerçekleşen her faaliyetten doğrudan etkilenen veya bir faaliyeti ilerletme/yavaşlatma etkisine sahip olanlardır. Okul/kurumun bir parçası olan bireyleri ifade eder. Okul/kurum müdürü, müdür yardımcıları, öğretmenler, öğrenciler, destek personeli ve okul aile birliği üyeleri iç paydaşlarımızdır.

Dış paydaşlar, okul/kurumun bir parçası olmayan ancak okulda gerçekleşen her faaliyetten dolaylı olarak etkilenen, bağlı/ilişkili/ilgili kişi, grup ya da kurumları ifade eder. Veliler, il ve ilçe millî eğitim müdürlükleri, valilik, kamu kurum ve kuruluşları, muhtarlar, sivil toplum ve özel sektör kuruluşları vb. dış paydaşlarımızdır.

Tablo 5: Paydaş sınıflandırma ve etki / önem matrisi

Paydaş Adı	İç Paydaş	Dış Paydaş	Etki Derecesi	Önem Derecesi
Sumbas Kaymakamlığı		√	5	5
Sumbas İlçe Milli Eğitim Müdürlüğü İdare ve Personelleri		√	5	5
Öğretmenler	√		5	5
Öğrenciler	√		5	5
Veliler		√	5	5
Okul Müdürlükleri	√		5	5
Rehberlik ve Araştırma Merkezi		√	3	5
Sumbas Belediyesi		√	4	4
Gençlik Hizmetleri ve Spor İlçe Müdürlüğü		√	3	3
Sumbas İlçe Sağlık Müdürlüğü		√	3	3
Aile ve Sosyal Politikalar İlçe Müdürlüğü		√	3	3
Sumbas Sağlık Ocağı		√	3	3
Mahalle Muhtarlığı		√	4	4
Özel Eğitim ve Rehabilitasyon Merkezleri		√	3	3
Hayırseverler		√	4	4
Eğitim sendikaları		√	3	3
Medya		√	2	2
Sumbas İlçe Emniyet Müdürlüğü		√	4	4
Sumbas İlçe Müftülüğü		√	4	4

Önem Derecesi: 1, 2, 3 gözet; 4,5 birlikte çalış

Etki Derecesi: 1, 2, 3 İzle; 4, 5 bilgilendir

Önceliği: 5= Tam; 4=Çok; 3=Orta; 2=Az; 1=Hiç

2.6.1. Paydaş Görüş - Önerilerinin Alınması ve Değerlendirilmesi

Kızılömerlı Ortaokulu / kurumu olarak öğrenci, öğretmen ve personellere memnuniyet anketleri gönderilerek ilgili paydaşlarımızın durum tespit çalışmasında yer almaları istenmiştir. Böylece Kızılömerlı Ortaokulu / kurumunun durum tespitinde bütün bağlı birimlerin ortak katılımı doğrultusunda paydaşlarımızın görüş ve beklentileri yapılan anketlerle tespit edilmiştir. Paydaş anketi okul çalışanları ve öğrencilere uygulanmıştır. Ankete 39 öğrenci, 35 veli, 7 öğretmen olmak üzere toplam 81 kişi katılmıştır.

Tablo 6:Öğrenci Memnuniyet Anket Sonuçları

ÖĞRENCİ MEMNUNİYET ANKETİ		MEMNUNİYET ANKETİ SONUCU	
SIRA NO	GÖSTERGELER	SONUÇ	%
1	İhtiyaç duyduğumda okul çalışanlarıyla rahatlıkla görüşebiliyorum.		87
2	Okul müdürü ile ihtiyaç duyduğumda rahatlıkla konuşabiliyorum.		95
3	Okulun rehberlik servisinden yeterince yararlanabiliyorum.		72
4	Okula ilettiğimiz öneri ve isteklerimiz dikkate alınır.		65
5	Okulda kendimi güvende hissediyorum.		87
6	Okulda öğrencilerle ilgili alınan kararlarda bizlerin görüşleri alınır.		79
7	Öğretmenler yeniliğe açık olarak derslerin işlenişinde çeşitli yöntemler kullanmaktadır.		76
8	Derslerde konuya göre uygun araç gereçler kullanılmaktadır.		91
9	Teneffüslerde ihtiyaçlarımı giderebiliyorum.		92
10	Okulun içi ve dışı temizdir.		82
11	Okulun binası ve diğer fiziki mekanlar yeterlidir.		71
12	Okul kantininde satılan malzemeler sağlıklı ve güvenlidir.		
13	Okulumuzda yeterli miktarda sanatsal ve kültürel faaliyetler düzenlenmektedir.		67
GENEL DEĞERLENDİRME			74,15

Yapılan öğrenci memnuniyet anketi sonucunda öğrencilerimizin genel memnuniyet düzeyinin **74,15** olduğu görülmektedir. Öğrencilerimiz en çok 2 , 9 ve 8 faaliyetlerinden memnun olduklarını belirtmişlerdir. Ancak 13, ve 11 konularının gelişime açık alanlar olduğuna yönelik görüş bildirmişlerdir.

Tablo 7: Öğretmen Memnuniyet Anket Sonuçları

ÖĞRETMEN MEMNUNİYET ANKETİ		ANKET SONUCU	
SIRA NO	GÖSTERGELER	SONUÇ	%
1	Okulumuzda alınan kararlar, çalışanların katılımıyla alınır.		100
2	Kurumdaki tüm duyurular çalışanlara zamanında iletilir.		100
3	Her türlü ödüllendirmede adil olma, tarafsızlık ve objektiflik esastır.		86
4	Kendimi, okulun değerli bir üyesi olarak görürüm.		100
5	Çalıştığım okul bana kendimi geliştirme imkânı tanımaktadır.		100
6	Okul, teknik araç ve gereç yönünden yeterli donanımına sahiptir.		71
7	Okulda çalışanlara yönelik sosyal ve kültürel faaliyetler düzenlenir.		100
8	Okulda öğretmenler arasında ayırım yapılmamaktadır.		100
9	Okulumuzda yerelde ve toplum üzerinde olumlu etki bırakacak çalışmalar yapmaktadır.		100
10	Yöneticilerimiz, yaratıcı ve yenilikçi düşüncelerin üretilmesini teşvik etmektedir.		100
11	Yöneticiler, okulun vizyonunu, stratejilerini, iyileştirmeye açık alanlarını vs. çalışanlarla paylaşır.		100
12	Okulumuzda sadece öğretmenlerin kullanımına tahsis edilmiş yerler yeterlidir.		88
13	Alanıma ilişkin yenilik ve gelişmeleri takip eder ve kendimi güncellerim.		100
GENEL DEĞERLENDİRME			95,76

Yapılan öğretmen memnuniyet anketi sonucunda öğretmenlerimizin genel memnuniyet düzeyinin **95,76** olduğu görülmektedir. Öğretmenlerimiz en çok **1,2,4,5,7,8,9,11,13** faaliyetlerinden memnun olduklarını belirtmişlerdir. Ancak 6 ve 12 konularının gelişime açık alanlar olduğuna yönelik görüş bildirmişlerdir.

Tablo 8:Veli Memnuniyet Anket Sonuçları

VELİ MEMNUNİYET ANKETİ		ANKET SONUCU	
SIRA NO	GÖSTERGELER	SONUÇ	%
1	İhtiyaç duyduğumda okul çalışanlarıyla rahatlıkla görüşebiliyorum.		95
2	Bizi ilgilendiren okul duyurularını zamanında öğreniyorum.		97
3	Öğrencimle ilgili konularda okulda rehberlik hizmeti alabiliyorum.		75
4	Okula ilettiğim istek ve şikayetlerim dikkate alınıyor.		90
5	Öğretmenler yeniliğe açık olarak derslerin işlenişinde çeşitli yöntemler kullanmaktadır.		90
6	Okulda yabancı kişilere karşı güvenlik önlemleri alınmaktadır.		71
7	Okulda bizleri ilgilendiren kararlarda görüşlerimiz dikkate alınır.		100
8	E-Okul Veli Bilgilendirme Sistemi ile okulun internet sayfasını düzenli olarak takip ediyorum.		92
9	Çocuğumun okulunu sevdiğini ve öğretmenleriyle iyi anlaştığını düşünüyorum.		95
10	Okul, teknik araç ve gereç yönünden yeterli donanıma sahiptir.		65
11	Okul her zaman temiz ve bakımlıdır.		81
12	Okulun binası ve diğer fiziki mekanlar yeterlidir.		78
13	Okulumuzda yeterli miktarda sanatsal ve kültürel faaliyetler düzenlenmektedir.		69
GENEL DEĞERLENDİRME			84,46

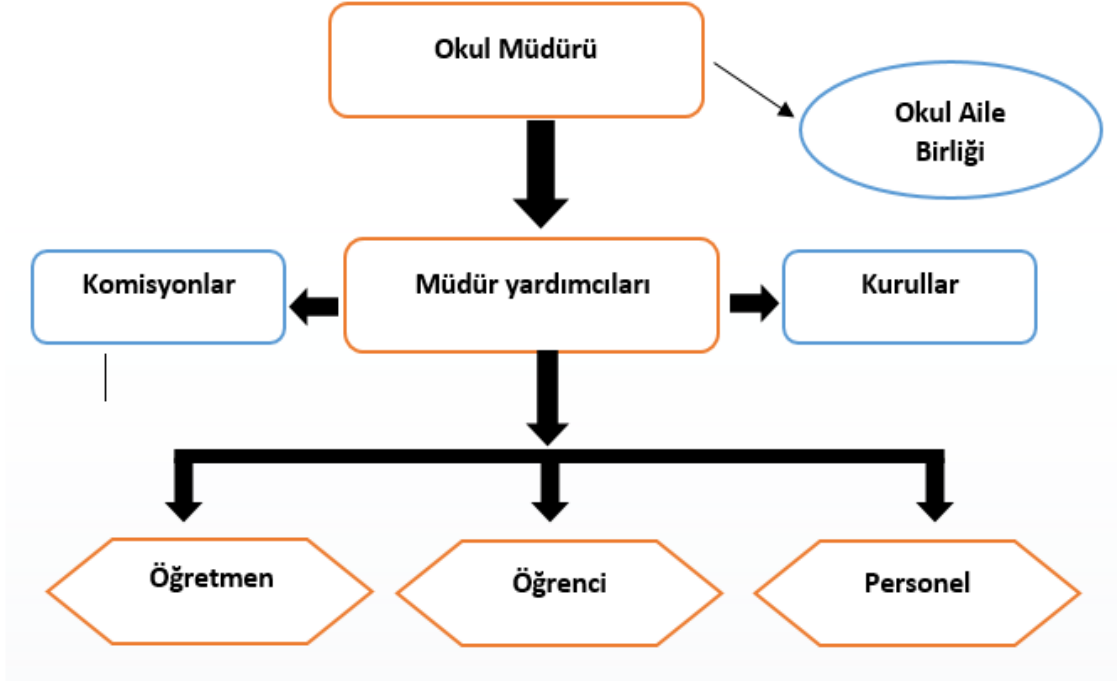
Yapılan veli memnuniyet anketi sonucunda velilerimizin genel memnuniyet düzeyinin **84,46** olduğu görülmektedir. Velilerimiz en çok **2,1,9** faaliyetlerinden memnun olduklarını belirtmişlerdir. Ancak **10,13,6** konularının gelişime açık alanlar olduğuna yönelik görüş bildirmişlerdir.

2.7. Okul / Kurum İçi Analiz

2.7.1. Okul / Kurum Teşkilat Şeması

Bu bölümde kurumumuzu oluşturan paydaşlara yönelik teşkilat şeması verilmiştir.

Şekil 1:Okul / kurum Teşkilat Şeması



2.7.2. Kurum içi analiz

Bu bölümde okulumuza / kurumumuza yönelik öğrenci sayıları, akademik başarı verileri, devamsızlık ve gerçekleştirilen faaliyetlere yönelik analiz bilgileri yer almaktadır.

Tablo 9: Sınıflara ve cinsiyete göre öğrenci sayıları

SINIFI	KIZ	ERKEK	Toplam
5.Sınıf	8	13	21
6.Sınıf	10	12	22
7.Sınıf	4	7	11
8.Sınıf	9	7	16
TOPLAM	31	39	70

Tablo 10:Yabancı uyruklu öğrenci sayısı

SINIFI	KIZ	ERKEK	Toplam
5.Sınıf	0	0	0
6.Sınıf	0	0	0
7.Sınıf	0	0	0
8.Sınıf	0	0	0
TOPLAM	0	0	0

Tablo 11:Kaynaştırma öğrencileri sayısı

SINIFI	KIZ	ERKEK	Toplam
5.Sınıf	1	1	2
6.Sınıf	1	0	1
7.Sınıf	0	0	0
8.Sınıf	0	0	0
TOPLAM	2	1	3

Tablo 12: Bursluluk Sınavını Kazanan Öğrenci Sayısı

2021	2022	2023	TOPLAM
		1	1

Tablo 13: Sınavla öğrenci alan ortaöğretim kurumlarına yerleşen öğrenci sayısı

SINIFI	KIZ	ERKEK	TOPLAM
Fen Lisesi	0	0	0
Sosyal Bilimler Lisesi	0	0	0
Spor Lisesi	0	0	0
Güzel Sanatlar Lisesi	0	0	0
Proje Okulları	0	0	0
TOPLAM	0	0	0



Tablo 14: Yükseköğrenime yerleşen öğrenci sayısı

	2021	2022	2023	TOPLAM
Ön lisans				
Lisans				

Tablo 15: Okul / Kurum sosyal, kültürel, bilimsel ve sportif başarı tablosu

Faaliyet Alanı	Faaliyete Yönelik Elde Edilen Başarılar
TÜBİTAK 2204-b Bilim Fuarı TEKNOFEST	Okulumuzda 2023 yılında TÜBİTAK 2204-b Bilim Fuarı gerçekleştirilmiştir. 2023 yılında 2proje ile Teknofeste katılım sağlanmıştır.

Tablo 16: Öğrenci devamsızlık verileri

SINIF	10 -20 gün arası		20 Gün ve üzeri	
	Özürlü	Özürsüz	Özürlü	Özürsüz
5.Sınıf	5	6	0	5
6.Sınıf	11	4	0	2
7.Sınıf	11	2	0	3
8.Sınıf	8	5	0	0



İnsan Kaynakları

Okullarda insan kaynaklarını, organizasyonel amaçlar doğrultusunda en verimli şekilde kullanmak; insan kaynağının iç ve dış gelişmelere uygun olarak etkin bir şekilde planlanmasını, geliştirilmesini ve değerlendirilmesini sağlamak kurumun verimliliği açısından büyük önem taşımaktadır.

Tablo 17: Çalışanların Eğitim Düzeyi ve Cinsiyetine Göre Dağılımı

	DOKTORA			YÜKSEK LİSANS			LİSANS			ÖNLİSANS			LİSE VE ALTI		
	E	K	T	E	K	T	E	K	T	E	K	T	E	K	T
Okul Müdürü				1											
Müdür Yardımcıları				1											
Branş Öğretmenleri							3	4							
Rehber Öğretmen															
Memur															
İdari Personeller															
Yardımcı Personeller													1		
Güvenlik Görevlisi															
TOPLAM				2			3	4					1		

Tablo 18: İdari Personelin Hizmet Süresine İlişkin Bilgiler

Hizmet Süreleri	2024 Yılı İtibarıyla	
	Kişi Sayısı	%
1 Yıl		
2-3 Yıl		
4 Yıl		
5 Yıl ve fazlası	2	100

Tablo 19: Öğretmenlerin Hizmet Süreleri

Hizmet Süreleri	Branş	Kadın	Erkek	Hizmet Yılı	Toplam
1-3 Yıl					
4-6 Yıl					
7-10 Yıl		1	1		2



11-15 Yıl		3	2		5
16-20 Yıl					
20 yıl ve üzeri					

Tablo 20: Yönetici ve öğretmenlerin katıldıkları hizmet içi eğitim faaliyeti sayısı

Adı ve Soyadı	Branşı	Katıldığı Hizmet İçi Eğitim Sayısı			
		2021	2022	2023	Toplam
Yavuz DOĞAN Selim	Teknoloji ve Tasarım	0	7	3	10
Mustafa BOZKURT	Fen Bilimleri	0	13	9	22
Ayşegül ÖZDOĞAN	Matematik	0	2	4	6
Selim DAĞISTANLI	Türkçe	0	4	4	8
Ilyas YİĞİT	Din Kül.ve Ahlak Bil	0	4	3	7
Gamze KARACA	İngilizce	1	10	4	15
Sariye ÖZAT	Sosyal Bilgiler	0	7	7	14
Nevin TEKATLI	Fen Bilimleri	7	26	5	38
Mahmut SAĞLAM	Beden Eğt.	1	8	3	12

Tablo 21: Okul / kurum norm ve ihtiyaç durumu

Branş	Norm	Mevcut	İhtiyaç	Toplam

Tablo 22: Okul/Kurumda Oluşan Öğretmen Sirkülasyon Durumu

	Okul/Kurumdan Ayrılan Öğretmen Sayısı			Okul/Kurumda Göreve Başlayan Öğretmen Sayısı		
	2021	2022	2023	2021	2022	2023
TOPLAM	0	1	2	0	1	2

Tablo 23: Okul/Kurumda Oluşan Yönetici Sirkülasyon Durumu

	Okul/Kurumdan Ayrılan Öğretmen Sayısı			Okul/Kurumda Göreve Başlayan Öğretmen Sayısı		
	2021	2022	2023	2021	2022	2023
TOPLAM	1	0	0	0	0	1

Tablo 24: Kurumdaki Mevcut Hizmetli/ Memur/ Yardımcı Personel Sayısı

	Görevi	Erkek	Kadın	Eğitim Durumu	Hizmet Yılı	Toplam
1	Memur					
2	Hizmetli					
3	Geçici Personel	1		İlkokul		1

Tablo 25: Okul/kurum Rehberlik Hizmetleri

Mevcut Kapasite				Mevcut Kapasite Kullanımı ve Performans					
Psikolojik Danışman Norm Sayısı	Görev Yapan Psikolojik Danışman Sayısı	İhtiyaç Duyulan Psikolojik Danışman Sayısı	Görüşme Odası Sayısı	Danışmanlık Hizmeti Alan			Rehberlik Hizmetleri İle İlgili Düzenlenen Eğitim/Paylaşım Toplantısı vb. Faaliyet Sayısı		
				Öğrenci Sayısı	Öğretmen Sayısı	Veli Sayısı	Öğretmenlere Yönelik	Öğrencilere Yönelik	Velilere Yönelik
0	0	0	0	0	0	0	0	0	0

2.7.3. Teknolojik Düzey

Okul hizmetlerinin, yararlanıcılara daha hızlı ve etkili şekilde sunulması için güncel teknolojik araçlar etkin bir biçimde kullanılmaktadır. Bu kapsamda modüler bir yapıda kurgulanmış olan Millî Eğitim Bakanlığı Bilgi İşlem Sistemi (MEBBİS) ile kurumsal ve bireysel iş ve işlemlerin büyük bölümü yürütülmektedir. Aynı zamanda sistemde personel ve öğrencilerin bilgileri bulunmaktadır. e-Okul, Veli Bilgilendirme Sistemi gibi modüllere ulaşılarak çalışmalar yürütülmektedir. Müdürlüğümüz resmi yazışmaları elektronik ortamda Doküman Yönetim Sistemi (DYS) üzerinden yapılmaktadır.

Tablo 26: Teknolojik Araç-Gereç Durumu

Araç-Gereçler	Mevcut	İhtiyaç
Etkileşimli Tahta	4	0
Masaüstü bilgisayar	2	14
Dizüstü bilgisayar	0	2
Fotokopi Makinesi	2	1
Yazıcı	1	0
Tarayıcı	0	0
Televizyon	0	1
Projeksiyon cihazı	0	0
Güvenlik Kamerası	6	0
..vb	0	0

Tablo 27: Fiziki Mekân Durumu

Fiziki Mekân	Var	Yok	Adedi	İhtiyaç	Açıklama
Derslik Sayısı	4				
Öğretmen Çalışma Odası	1				
Ekipman Odası	0				
Kütüphane	1				
Rehberlik Servisi	0				
Resim Odası	0				
Müzik Odası	0				
Çok Amaçlı Salon	0				
Spor Salonu	0				
Kantin	0				

BT Laboratuvarı	1				
Kodlama Atölyesi	0				
Müzik Sınıfı	0				
Basketbol Sahası	1				
Çok Amaçlı Salon	0				
Revir	0				
...vb bölümleri yazınız	0				

2.7.4. Mali Kaynaklar

Kurumun mali kaynakları, bütçe büyüklüğü, döner sermaye, okul-aile birliği gelirleri, kantin vb. gelirler ve harcama kalemleri ortaya konulur. Bütçe işlemlerinin kim tarafından yürütüldüğü belirtilir. Enflasyon oranı da dikkate alınarak plan dönemi boyunca gerçekleşecek kaynak artışı tahmini olarak belirlenir.

Tablo 28: Gelir-Gider Tablosu (2023 yılı)

HARCAMA KALEMLERİ	GİDER	GELİR
Temizlik	6000	6000
Küçük Onarım		0
Bilgisayar Harcamaları	0	0
Büro Makinaları Harcamaları	17000	17000
Telefon	0	0
Sosyal Faaliyetler	0	0
Kırtasiye	10000	10000
Diğer	0	0
TOPLAM	33000	33000

Tablo 29: Kaynak Tablosu

Kaynaklar	2024	2025	2026	2027	2028
Genel Bütçe	33000	40000	44000	50000	55000
Okul Aile Birliği	13700	15500	20000	25000	30000
Kira Gelirleri	0	0	0	0	0
Döner Sermaye	0	0	0	0	0
Dış Kaynak/Projeler	0	0	0	0	0
Diğer	0	0	0	0	0



TOPLAM	37000	40000	44000	50000	55000
---------------	--------------	--------------	--------------	--------------	--------------

2.7.5. İstatistik Veriler

Tablo 30: Yıllara göre öğrenci sayısı

	2020- 2021		2021- 2022		2022-2023	
	K	E	K	E	K	E
ÖĞRENCİ SAYISI	40	35	36	42	41	37
TOPLAM	75		78		78	

Tablo 31: Yıllara göre sınıf tekrar yapan öğrenci sayısı

Sınıf Düzeyleri	2020- 2021	2021- 2022	2022-2023
5.Sınıf	0	0	0
6.Sınıf	0	0	0
7.Sınıf	0	0	0
8.Sınıf	0	0	0
TOPLAM			

Tablo 32: Okulda Kurulan Kulüpler

Kulüp Adı	Öğrenci Sayısı (2023)	Danışman Öğretmen Sayısı
Kültür Edebiyat Kulübü	14	1
Bilinçli Tüketici Kulübü	14	1
Değerler Kulübü	13	1
Afet Hazırlık Kulübü	13	1
Spor Kulübü	16	1

Tablo 33: Kurumda Gerçekleştirilen Faaliyet Sayıları

Faaliyetler	2020- 2021	2021- 2022	2022-2023
Belirli Gün ve Haftalara Yönelik Kutlamalar	12	12	12
Okul tanıtım gezileri	0	0	0
Üniversite Gezileri	0	0	0
Piknik	0	0	0
Müze gezisi	0	0	0
Kermes	0	0	0



Sınıflar arası spor turnuvaları	0	0	0
Münazara	0	0	0
Okuma yarışması	0	0	0
Sergi	0	0	0
Yazar Buluşmaları	0	0	0
Şiir Okuma	0	0	0
Bilim Söyleşileri	0	0	0
....vb etkinlikler	0	0	0
TOPLAM	12	12	12

Tablo 34: Lisanslı öğrenci sayısı

Lisans Aldığı Alan	2021	2022	2023	TOPLAM
-	-	-	-	-

Tablo 35: Okul paydaşlarınca gerçekleştirilen bilimsel faaliyetler / yayınlar

Adı-Soyadı	Görevi	Gerçekleştirilen Bilimsel Faaliyet Türü	Faaliyetin Adı	Faaliyetin Yılı
Munevver ODABAŞI	Öğretmen	Tubitak	Tubitak	2023
Munevver ODABAŞI	Öğretmen	Teknofest	Teknofest Türkiye Finali	2023

Tablo 36: Pansiyondan faydalanan öğrenci sayısı

	Pansiyon Kapasitesi			Pansiyondan Faydalanan Öğrenci Sayısı			Pansiyon Doluluk Oranı		
	K	E	Toplam	K	E	Toplam	K	E	Toplam
2021	0	0	0	0	0	0	0	0	0
2022	0	0	0	0	0	0	0	0	0
2023	0	0	0	0	0	0	0	0	0

Tablo 37: Yemekhaneden faydalanan öğrenci sayısı

	Yemekhane Kapasitesi	Yemekhaneden Faydalanan Öğrenci Sayısı	Yemekhane Kullanım Oranı
2021	70	32	100
2022	70	31	100
2023	60	46	100

2.8. Çevre Analizi (PESTLE)

Tablo 38: PESTLE Tablosu

Politik-Yasal Etkenler	Ekonomik Etkenler
<ul style="list-style-type: none">➤ Kalkınma Planı ve Orta Vadeli Program,➤ Bakanlık, il ve ilçe stratejik planlarının incelenmesi,➤ Yasal yükümlülüklerin belirlenmesi,➤ Oluşturulması gereken kurul ve komisyonlar,➤ Okul/kurum çevresindeki politik durum.➤ Okul-Aile birliği➤ Tasarruf tedbirleri➤ Okul mezunlarının iş olanaklarının geniş olması➤ Zorunlu eğitim➤ Deprem Yönetmeliği➤ Taşınabilir eğitim➤ Yaşanan deprem neticesinde okulumuzun depremden etkilenen başka bir okul ile birleştirilerek birlikte kullanılıyor olması	<ul style="list-style-type: none">➤ Okul/kurumun bulunduğu çevrenin genel gelir durumu,➤ İş kapasitesi,➤ Okul/kurumun gelirini arttırıcı unsurlar,➤ Okul/kurumun giderlerini arttıran unsurlar,➤ Tasarruf sağlama imkânları,➤ İşsizlik durumu,➤ Mal-ürün ve hizmet satın alma imkânları,➤ Kullanılabilir bütçe➤ Velilerin ekonomik düzeyinin yüksek/orta/zayıf olması➤ Kantin gelirinin olmaması➤ Hayırseverlerin destekleri➤ Okul gelirinin giderinden fazla olması / dengeli olması➤ Bakanlık tarafından doğrudan okul hesabına ödenek aktarılması➤ Ülkedeki ekonomik dalgalanmanın gelir/gider durumunu olumsuz etkilemesi➤ Ödenek eksikliği nedeni ile donanım ve onarım ihtiyaçlarının giderilememesi
Sosyo-kültürel etkenler	Teknolojik etkenler
<ul style="list-style-type: none">➤ Kariyer beklentileri,➤ Ailelerin ve öğrencilerin bilinçlenmeleri,➤ Aile yapısındaki değişimler (geniş aileden çekirdek aileye geçiş, erken yaşta evlenme vs.),➤ Göç,➤ Nüfusun yaş gruplarına göre dağılımı,➤ Hayat beklentilerindeki değişimler (Hızlı para kazanma➤ hırsı, lüks yaşama düşkünlük, kırsal alanda kentselyaşam),➤ Beslenme alışkanlıkları,➤ Değerler, mesleki etik kuralları vb.➤ Ailelerin eğitim düzeyinin çoğunlukla düşük / iyi olması➤ Toplumda dezavantajlı bireylere yönelik farkındalığın yükselmesi➤ Velilerin genel olarak eğitime önem vermesi➤ Okulda yabancı uyruklu öğrencilerin fazla olmaması.➤ Veli gelir durumunun düşük olması nedeniyle öğrencilerde yetersiz beslenme problemi olması➤ Velilerin akademik başarı beklentilerinin yüksek olması➤ Toplumsal olarak meslek liselerine yönelik bakış açısının pozitif yönde değişmesi	<ul style="list-style-type: none">➤ Okul/kurumun teknoloji kullanım durumu➤ e- Devlet uygulamaları,➤ Dijital Platformlar üzerinden uzaktan eğitim imkânları,➤ Okul/kurumun sahip olmadığı teknolojik araçlar➤ Personelin ve öğrencilerin teknoloji kullanım kapasiteleri,➤ Personelin ve öğrencilerin sahip olduğu teknolojik araçlar,➤ Teknoloji alanındaki gelişmeler➤ Teknolojinin eğitimde kullanımı
Çevresel Etkenler	

- Hava ve su kirlenmesi,
- Toprak yapısı,
- Bitki örtüsü,
- Doğal kaynakların korunması için yapılan çalışmalar,
- Çevrede yoğunluk gösteren hastalıklar,
- Doğal afetler (deprem kuşağında bulunma, Covid 19, kene vakaları vb.)

2.9. GZFT Analizi

Tablo 39: GZFT Listesi

İç Çevre		Dış Çevre	
Güçlü Yönler	Zayıf Yönler	Fırsatlar	Tehditler
<ul style="list-style-type: none">• Başarılı öğrencilerin ödüllendirilmesi• Öğretmenlerin ve idarenin disiplinli olması.• Okul kurslarının yeterli/düzenli olması ve bunun başarıyı olumlu etkilemesi• Öğretmenlerin ders konularına hakim olması• Kazanım Değerlendirme sınavlarının yapılması• Yarışmaların yapılması/ bu yarışmaların eğlenceli olması	<p>Okulumuzda kadrolu hizmetli bulunmaması</p> <p>Bazı velilerin halen okul hayatının önemine inanmayışı</p> <p>Okul yemekhanemizin depremde ağır hasar alması ve çevre ihata duvarının tamir ve bakıma ihtiyacı bulunması</p> <p>Sık sık elektrik ve internet kesintisinin yaşanması</p> <p>Rehberlik çalışmalarının etkili ve verimli olmaması</p>	<p>Okulumuzun yapıcı bir eğitim kadrosuna sahip olması, gerektiğinde Okul yöneticilerinin İlçe Milli Eğitim müdürlüğü ile kolayca iletişimi sağlanması</p> <p>Bilgiye ulaşımın kolay olması</p> <p>Bakanlığımızın 2023 eğitim vizyonunu kavramış yönetici ve genç öğretmen kadrosunun bulunması</p> <p>Tüm dünyada artan çevre bilinci</p>	<p>Okulumuzda İnternet erişiminde zaman zaman sıkıntı yaşanması</p> <p>Büyük şehirlere olan göç nedeniyle genç nüfusun azalması</p> <p>Velilerin sosyo-ekonomik durumlarının zayıf olması ve öğrencileri kendi işlerinde çalıştırmalarından dolayı okula yeterli desteği vermemeleri.</p>



3.GELECEĞE BAKIŞ

3.1.Misyonumuz

Türk milli eğitimin genel amaçları doğrultusunda, her alanda etkin ve kendine güvenen, farklı ve bağımsız düşünce yeteneği ile donanmış, toplumsal sorumluluk bilincine sahip, bilim ve teknolojiye yararlanmasını bilen, sosyal ve sportif faaliyetlere önem veren bilinçli bireyler yetiştirmek.

3.2.Vizyonumuz

Kurumsal kimliği ve sunduğu hizmetler bakımından örnek alınan, takım çalışmasını teşvik eden, katılımcı ve paylaşımcı bir yönetime sahip, başta ilimizin sonra da ülkemizin sorunlarını bilimsel gelişmeler ışığında çözmeye yönelik çalışmalar yapmada öncü, çağdaş, kalıcı ve özgün eserler koyabilen; evrensel değerlere saygılı, sürekli gelişen bir kurum olmak.

3.3.Temel Değerlerimiz

- ✓ Eşitlik
- ✓ Saygı-sevgi
- ✓ Farklılıklara saygı.....
- ✓ Bilimsellik
- ✓ Üretkenlik
- ✓ Özgünlük
- ✓ Yenilikçilik
- ✓ Verimlilik
- ✓ Girişimcilik
- ✓ Dürüstlük ve Adalet
- ✓ Açıklık
- ✓ Eşitlik
- ✓ Hesap verebilirlik
- ✓ Toplam kalite yönetimi anlayışı, kültür, sanat ve çevreye duyarlılık
- ✓ Etkinlik



- ✓ Güvenilirlik
- ✓ Sosyal Sorumluluk
- ✓ Katılımcılık İş Ahlakına Sahiplik Şeffaflık
- ✓ Analitik düşünme

4. AMAÇ, HEDEF VE PERFORMANS GÖSTERGESİ İLE STRATEJİLERİN BELİRLENMESİ

TEMA	Eğitim ve Öğretime Erişim					
Okul/Kurum Türü:	Ortaokul					
AMAÇ-1	Öğrencilerin eğitim öğretime etkin katılımlarıyla donanımlı olarak bir üst öğrenime geçişi sağlanacaktır.					
HEDEF-1.1	Kayıt bölgesinde yer alan öğrencilerin okula devam oranlarının artırılması sağlanacaktır.					
Performans Göstergeleri	Plan Dönemi Başlangıç Değeri	2024	2025	2026	2027	2028
PG 1.1.1. 20 gün ve üzeri özürsüz devamsızlık yapan öğrenci oranı (%)	0	12	10	8	5	3
Stratejiler	S-1.1.1. Öğrencilerin devamsızlık nedenleri tespit edilerek devamsızlığa neden olan etmenler tespit edilecektir. Okul rehberlik servisi aracılığı ile sürekli devamsızlık yapan öğrencilerle ve velilerle görüşülerek okul tarafından çözülebilecek sorunların giderilmesi sağlanacaktır.					



TEMA	Eğitim ve Öğretime Erişim					
Okul/Kurum Türü:	Ortaokul					
AMAÇ-1	A1. Eğitime erişim ve fırsat eşitliği çerçevesinde kayıt bölgesinde yer alan öğrencilerin etkin bir şekilde eğitim-öğretim sürecine dâhil olmaları ve devamları sağlanacaktır.					
HEDEF-1.2.	H2 Öğrencilerin okula uyum sorunlarını ve öğrenme kayıpları önleyici çalışmalar yapılacaktır.					
Performans Göstergeleri	Plan Dönemi Başlangıç Değeri	2024	2025	2026	2027	2028
PG 1.2.1 Destek eğitim odasından yararlanan öğrenci sayısı.	0	2	2	2	2	2
PG 1.2.2 Uyum problemi yaşayan öğrencilerle gerçekleştirilen görüşme sayısı	0	3	2	1	1	0
PG 1.2.3 Uyum problemi yaşayan öğrencilerin velileri ile gerçekleştirilen görüşme sayısı	0	3	2	1	1	0
Stratejiler	S. 1 Özel gereksinimli, uyum problem yaşayan, dezavantajlı öğrencilerle düzenli olarak birebir görüşmeler gerçekleştirilecektir. S. 2 Özel gereksinimli, uyum problem yaşayan, dezavantajlı öğrenci velileri başta olmak üzere gerekli görüldükçe velilerle birebir görüşmeler yapılarak öğrencilerin çok yönlü desteklenmesi sağlanacaktır.					

TEMA	Eğitim ve Öğretimde Kalite					
Okul/Kurum Türü:	Ortaokul					
AMAÇ-2	A2. Öğrencilere medeniyetimizin ve insanlığın ortak değerleriyle çağın gereklerine uygun bilgi, beceri, tutum ve davranışlar kazandırılacaktır.					
HEDEF-2.1	H1. Öğrencilerin akademik başarılarını artırmaya yönelik bütüncül çalışmalar yürütülecektir.					
Performans Göstergeleri	Plan Dönemi Başlangıç Değeri	2024	2025	2026	2027	2028
PG 2.1.1 Matematik dersi yılsonu puanı ortalaması	85	85	85	90	90	95
PG 2.1.2 Türkçe dersi yılsonu puanı ortalaması	80	85	90	100	100	100
PG 2.1.3 Fen Bilimleri dersi yılsonu puanı ortalaması	85	100	100	100	100	100
PG 2.1.4 Sosyal Bilimler dersi yılsonu puanı ortalaması	90	100	100	100	100	100
PG 2.1.5 Yabancı dil dersi yıl sonu puanı ortalaması	78	100	100	100	100	100
PG 2.1.6 Bir eğitim ve öğretim yılında destekleme ve yetiştirme kurslarına kayıt yaptıran öğrenci oranı (%)	100	75	80	90	95	100
Stratejiler	<p>S1 Öğrencilerin kazanım eksiklikleri tespit edilerek destekleme ve yetiştirme kurslarıyla akademik yeterliklerinin artırılması sağlanacaktır.</p> <p>S1. Öğrencilerin genel derslerdeki kazanım eksiklikleri tespit edilerek destekleme ve yetiştirme kurslarıyla akademik yeterliklerinin artırılması sağlanacaktır.</p> <p>S2. Dijital platformlar aracılığıyla öğrencilerin tamamlayıcı ve destekleyici eğitim almaları sağlanacaktır.</p> <p>S3. DYK'lara yönelik ders içeriklerine katkı sağlayacak etkinlik, okuma vb aktivitelerin zenginleştirilmesi sağlanacaktır.</p> <p>S4. DYK içerikleri öğrencinin hazır bulunuşluk seviyesi dikkate alınarak hazırlanacaktır.</p>					



TEMA	Eğitim ve Öğretimde Kalite					
Okul/Kurum Türü:	Ortaokul					
AMAÇ-2	Ortaokul kademesinde öğrencilerin kaliteli eğitime erişimleri fırsat eşitliği temelinde artırılarak bilişsel, duyuşsal ve fiziksel olarak çok yönlü gelişimleri sağlanacak ve temel hayat becerilerini edinmiş öğrenciler yetiştirilecektir.					
HEDEF-2.2	Öğrencilerin bilimsel, kültürel, sanatsal, sportif ve toplum hizmeti alanlarında ders dışı etkinliklere katılım oranı artırılabacaktır.					
Performans Göstergeleri	Plan Dönemi Başlangıç Değeri	2024	2025	2026	2027	2028
PG 2.2.1 Okulda bir eğitim ve öğretim döneminde bilimsel, kültürel, sanatsal ve sportif alanlarda en az bir faaliyete katılan öğrenci oranı (%)	70	88	90	92	96	100
PG 2.2.2 Bir eğitim ve öğretim yılında en az bir sosyal sorumluluk ve toplum hizmeti çalışmalarına katılan öğrenci oranı (%)	100	19	22	25	30	35
PG 2.2.3 Bir eğitim ve öğretim yılında yerel, ulusal ve uluslararası proje, yarışma vb. etkinliklere katılan öğrenci oranı (%)	15	15	18	20	22	25
PG 2.2.4 Okulda bir eğitim ve öğretim yılında geleneksel çocuk oyunları alt başlığında en az bir faaliyete katılan öğrenci oranı (%)	10	88	90	92	94	96
PG 2.2.5 Öğrenci başına okunan kitap sayısı	4	10	12	14	16	18
Stratejiler	<p>S1 Her bir öğrencinin bir kulüp faaliyetinde aktif olarak yer alması sağlanarak kulüp faaliyetlerinin etkinliği artırılabacaktır.</p> <p>S2 Öğrencilerin seviyelerine uygun olarak toplumsal sorunların çözümüne katkı sağlamak ve farkındalık oluşturmak amacıyla afet ve acil durum, çevre, eğitim, spor, kültür ve turizm, sağlık ve sosyal hizmetler alanlarında toplum hizmeti faaliyetlerine katılımları artırılabacaktır.</p> <p>S4 Diğer kurum ve kuruluşlarla iş birliği içerisinde yürütülen bilimsel, sosyal, kültürel, sanatsal ve sportif alanlardaki faaliyetler artırılabacaktır.</p>					



	<p>S5 Okul bahçeleri çocukların geleneksel oyunlarla vakit geçirmelerini sağlayacak ve gelişimlerini destekleyecek şekilde etkin olarak kullanılacaktır</p> <p>S7 Öğrencilerin yerel, ulusal ve uluslararası proje ve yarışmalara katılmaları teşvik edilecektir.</p> <p>S8 E-okul sisteminde bulunan sosyal etkinlik modülünde gerçekleştirilen etkinlikler işlenecektir.</p> <p>S9 Okul bahçeleri geleneksel çocuk oyunlarına yönelik düzenlenecektir.</p> <p>S10 Öğrenci seviyesine ve öğretim programı kazanımlarına uygun olarak geleneksel çocuk oyunları ders içi etkinliklerde kullanılacaktır.</p> <p>S11 Eğitim- öğretim yılı içerisinde okullarda geleneksel çocuk oyunları şenliği yapılacaktır</p> <p>Okul kütüphanesi zenginleştirilecek, öğrencilerin kitap okumasını teşvik edecek etkinlikler düzenlenecektir.</p>
--	---

TEMA	Eğitim ve Öğretimde Kalite					
Okul/Kurum Türü:	Ortaokul					
AMAÇ-2	Velileri de sürece dahil ederek daha nitelikli bir okul ortamı için etkin bir okul-aile birliği mekanizması geliştirilecektir.					
HEDEF-2.3	Okul-aile birliğini güçlendirecek faaliyetler düzenlenecektir.					
Performans Göstergeleri	Plan Dönemi Başlangıç Değeri	2024	2025	2026	2027	2028
PG. 2.3.1 Düzenlenen okul-aile birliği toplantı sayısı	2	1	2	3	4	5
PG. 2.3.2 Düzenlenen okul-aile birliği toplantılarına katılan veli oranı (%)	50	50	55	60	65	70
PG 2.3.3 Veli kurum memnuniyet düzeyi (%)	75	90	92	94	96	100
Stratejiler	<p>S.1 Okul-aile birliği sistemini işlevsel hale getirmek için velilerin karar sürecine dahil edilmeleri sağlanacaktır.</p> <p>S.2 Okul-aile işbirliğini kuvvetlendirmek amacıyla toplantı dışı sosyal ve kültürel faaliyetler düzenlenerek okul kültürünü benimsemeleri sağlanacaktır.</p> <p>S.3 Dönem sonlarında veli kurum memnuniyet anketleri düzenlenerek eksikler ve geliştirilmesi gereken alanlar tespit edilecek, bunlara yönelik gereken önlemler alınacaktır.</p>					



TEMA	Kurumsal Kapasite					
Okul/Kurum Türü:	Ortaokul					
AMAÇ-3	Eğitim ortamlarının fiziki imkânları geliştirilecektir					
HEDEF-3.1	Temel eğitimde okulların niteliğini arttıracak uygulamalara ve çalışmalara yer verilmesi sağlanacaktır.					
Performans Göstergeleri	Plan Dönemi Başlangıç Değeri	2024	2025	2026	2027	2028
PG 3.1.1 İyileştirilen fiziki mekân sayısı.	3	7	8	8	8	8
PG 3.1.2 Okulda bir eğitim ve öğretim yılında geleneksel çocuk oyunlarına yönelik olarak düzenlenen alan/meکان sayısı.	0	1	1	1	1	1
Stratejiler	S1 Fiziki mekânların (derslikler, spor salonu, kütüphaneler, atölyeler vb.) iyileştirilmesi için kamu idareleri, belediyeler ve işverenlerle iş birlikleri yapılacaktır. S2 Okul bahçeleri geleneksel çocuk oyunlarına yönelik olarak düzenlenerek alanlar oluşturulacaktır.					

TEMA	Kurumsal Kapasite						
Okul/Kurum Türü:	Ortaokul						
AMAÇ-3	Okulun eğitimin temel ilkeleri doğrultusunda niteliğini arttırmak amacıyla kurumsal kapasite geliştirilecektir.						
HEDEF-3.2	Eğitim ve öğretimin sağlıklı ve güvenli bir ortamda gerçekleştirilmesi için okul sağlığı ve güvenliği geliştirilecektir.						
Performans Göstergeleri	Plan Dönemi Başlangıç Değeri	2024	2025	2026	2027	2028	
PG 3.2.1 Bağımlılıkla mücadele ile ilgili konularda eğitim alan öğrenci ve öğretmen sayısı	Öğrenci Sayısı	80	60	62	64	66	68
	Veli Sayısı	40	30	32	34	34	36
	Öğretmen Sayısı	7	7	7	7	7	7

PG 3.2.2 Akran zorbalığı ve siber zorbalıkla ilgili konularda eğitim alan öğretmen, öğrenci ve veli sayısı	Öğrenci Sayısı	80	62	64	66	68	70
	Veli Sayısı	40	30	32	34	36	38
	Öğretmen Sayısı	7	7	7	7	7	7
PG 3.2.3 Sağlıklı beslenme ve obezite ile ilgili konularda verilen eğitim alan öğrenci, öğretmen ve veli sayısı	Öğrenci Sayısı	80	62	64	66	68	70
	Veli Sayısı	40	30	32	34	36	40
	Öğretmen Sayısı	7	7	7	7	7	7
PG 3.2.4 Hijyen, gıda güvenliği, bulaşıcı hastalıklar ile ilgili konularda verilen eğitim alan öğrenci, öğretmen ve personel sayısı	Öğrenci Sayısı	80	60	62	64	66	70
	Personel Sayısı	40	1	1	1	1	1
	Öğretmen Sayısı	7	7	7	7	7	7
PG 3.2.5 Afet ve acil durum tatbikat sayısı		2	1	1	2	2	2
Stratejiler	<p>S1 Eğitim ortamları iş sağlığı ve güvenliği yönergesine uygun hâle getirilecektir.</p> <p>S2 Öğrenci, öğretmen ve velilerde farkındalık oluşturmak için bağımlılıkla mücadele, akran zorbalığı, siber zorbalık, sağlıklı beslenme ve obezite, hijyen, bulaşıcı hastalıklar ve gıda güvenliği gibi konularda alan uzmanları ile iş birliğinde eğitimler düzenlenecektir.</p> <p>S3 Doğa, insan ve teknoloji kaynaklı (deprem, sel, heyelan, yangın, çığ ve salgın hastalıklar vd.) afetlere karşı gerekli tedbirlerin alınması için çalışmalar yapılacaktır.</p> <p>S4 Doğa, insan ve teknoloji kaynaklı (deprem, sel, heyelan, yangın, çığ ve salgın hastalıklar vd.) konularında alan uzmanları ile iş birliğinde öğretmen ve öğrencilere farkındalık eğitimleri verilecektir.</p> <p>S5 Okulun afet ve acil durum eylem planının güncel tutulması sağlanacaktır.</p> <p>S6 Afet ve acil durum tatbikatları düzenlenecektir.</p>						

TEMA	Kurumsal Kapasite					
Okul/Kurum Türü:	Ortaokul					
AMAÇ-3	Okulun eğitimin temel ilkeleri doğrultusunda niteliğini arttırmak amacıyla kurumsal kapasite geliştirilecektir.					
HEDEF-3.3	Kurum personelinin mesleki gelişimlerinin artırılması sağlanacaktır.					
Performans Göstergeleri	Plan Dönemi Başlangıç Değeri	2024	2025	2026	2027	2028
PG 3.3.1 Hizmet içi eğitim alan yönetici sayısı	1	2	2	2	2	2
PG 3.3.2 Hizmet içi eğitim alan öğretmen sayısı	6	1	7	7	7	7
PG 3.3.3 Uzaktan hizmet içi eğitime katılan öğretmen sayısı	6	1	7	7	7	7
PG 3.3.4 Ulusal ve uluslararası projelere katılım sağlayan öğretmen sayısı	3	0	1	1	1	1
Stratejiler	<p>S1 Okul yöneticilerinin ve öğretmenlerin mesleki gelişim ihtiyaçları tespit edilerek bu ihtiyaçları gidermeye yönelik bir mesleki gelişim planı hazırlanacaktır.</p> <p>S2 Bakanlık, diğer kurum ve kuruluşlarla yapılan iş birlikleri kapsamında yardımcı personelin görev alanı ile ilgili iş başı eğitim almaları sağlanacaktır.</p> <p>S3 Okul öğretmenlerinin alanlarında mesleki gelişimlerini ve öğretmenlik yeterliklerini geliştirmek için mahalli ve merkezi düzeyde eğitim almaları sağlanacaktır.</p> <p>S4 Okul yöneticilerinin ve öğretmenlerin dijital platformlar aracılığıyla verilen eğitimlere katılmaları teşvik edilecektir.</p> <p>S5 Okul personelinin motivasyon, iş doyum ve kurumsal bağlılık düzeylerini artıracak çalışmalar yapılacaktır.</p>					



5. İZLEME VE DEĞERLENDİRME

Okulumuz Stratejik Planı izleme ve değerlendirme çalışmalarında 5 yıllık Stratejik Planın izlenmesi ve 1 yıllık gelişim planının izlenmesi olarak ikili bir ayrıma gidilecektir. Stratejik planın izlenmesinde 6 aylık dönemlerde izleme yapılacak denetim birimleri, il millî eğitim müdürlüğü ve Bakanlık denetim ve kontrollerine hazır halde tutulacaktır. Yıllık planın uygulanmasında yürütme ekipleri ve eylem sorumlularıyla aylık ilerleme toplantıları yapılacaktır. Toplantıda bir önceki ayda yapılanlar ve bir sonraki ayda yapılacaklar görüşülüp karara bağlanacaktır. 2024-2028 yıllara göre faaliyet raporları (Haziran-Temmuz) hazırlanarak Sumbas İlçe Millî Eğitim Müdürlüğü Strateji Geliştirme Hizmetleri Şube Müdürlüğüne gönderilmek üzere hazır tutulacaktır.



İMZA SİRKÜSÜ

İsim/Soyisim	Görevi	İmza
Yavuz Selim DOĞAN	Okul Müdürü	
Mustafa BOZKURT	Müdür Yrd.	
Selim DAĞISTANLI	Öğretmen	
Nevin TEKATLI	Öğretmen	
İlyas YİĞİT	Öğretmen	
Sariye ÖZAT	Öğretmen	
Gamze KARACA	Öğretmen	
Mahmut SAĞLAM	Öğretmen	
Ayşegül ÖZDOĞAN	Öğretmen	